

Services Techniques Alpins SA (STA)

RAPPORT D'ACTIVITÉ 2024-2025

Anticiper, diversifier, s'adapter:
retour sur une année riche
en événements pour STA,
qui a célébré ses 30 ans.







Messages des dirigeants

30 ans d'innovation

5

Portrait

Organigramme et chiffres clés

9

Focus

Projets emblématiques, historique et témoignages

12

L'essentiel de l'année

Faits marquants et perspectives

21



Messages des dirigeants

30 ANS D'INNOVATION

**Lionel May, directeur, et
Mélanie Mento, présidente,
commentent le chemin parcouru
par STA, une société au service
de la montagne depuis 30 ans.**

Message du directeur

LIONEL MAY

Directeur depuis mai 2025,
Lionel May vise la diversification
et l'équilibre.

Lionel May, comment s'est passée votre entrée en fonction ?

J'ai commencé par une période d'intérim sur un hiver, en travaillant à mi-temps chez STA et à mi-temps chez Téléverbier où j'étais directeur d'exploitation. Cela m'a permis de faire la transition avec l'ancien directeur de STA, Gilles Cottet.

Pourquoi avez-vous souhaité relever ce nouveau défi ?

Après presque vingt ans chez Téléverbier, dont onze comme directeur d'exploitation, j'avais envie de changement. Ce travail était passionnant et m'a énormément apporté tout au long de ces années. J'avais cependant l'envie d'entreprendre un nouveau défi.

Quand l'occasion s'est présentée, j'ai tout de suite été intéressé par la dimension très complète de STA, société fille de Téléverbier. Quant au poste, il permet de toucher à la fois à la gestion de l'équipe, des affaires, financière, au développement de l'entreprise, au marketing et à la communication. Par ailleurs, les cinquante-cinq collaborateurs travaillent sous le même toit, ce qui facilite les échanges et la coordination.

Quels sont ou seront vos premiers défis ?

Après une année, je dirais l'anticipation, la diversification, l'équilibre et la rentabilité. Nous devons anticiper l'évolution des marchés, continuer à diversifier nos activités pour ne pas dépendre uniquement des domaines skiabiles et de l'enneigement, tenter de lisser notre charge de travail sur l'année, et enfin renforcer la rentabilité de l'entreprise.

Quels sont vos projets ?

À moyen terme, j'aimerais moderniser et améliorer l'outil de production que sont nos ateliers qui affichent déjà plus de 40 ans d'existence. En parallèle, la modification du bâtiment vise à améliorer la performance énergétique du site de Sembrancher. À long terme, je souhaite consolider la diversification de nos activités. J'accorde aussi une grande importance à la formation. Actuellement, onze apprentis évoluent chez nous. Je me réjouis de penser qu'ils sont en marche pour prendre la relève.



Lionel May
Directeur de STA

«Diversifier nos activités est essentiel à l'heure du changement climatique.»

Message de la présidente

MÉLANIE MENTO

Depuis 30 ans, STA SA adapte
ses prestations aux besoins
de ses clients.

Fin mars. Le soleil brille, et nos montagnes sont enneigées. Alors, embarquons! Je vous emmène skier. Rien de plus simple: sautons dans une cabine, suspendue à un câble, et nous voilà partis pour rejoindre les sommets par les airs et dévaler des pistes impeccablement damées!

Mais n'oublions pas que derrière cette activité se cachent un savoir-faire et une ingénierie de pointe. STA y contribue hautement depuis 30 ans.

Innovation et efficacité comme valeurs phares

Grâce à notre expérience, non seulement nous gérons les achats de Téléverbier, mais nous assurons aussi la révision des installations, la maintenance des dameuses ainsi que l'amélioration des infrastructures du domaine. À la recherche de solutions innovantes et efficaces – à l'image des panneaux solaires du barrage des Toules, ou des bornes de recharge pour vélo électrique – nous proposons une vaste variété de produits et de services. De la conception à la réalisation, en passant par la gestion logistique, et sans oublier les services de suivi et d'entretien, nos prestations sont adaptées aux besoins de nos partenaires, publics ou privés.

Notre équipe, notre plus grande fierté

Avec quelque cinquante-cinq collaborateurs, dont onze apprentis, STA peut se targuer d'être une société modèle en termes de formation et d'intégration. Au fil des années, elle s'est imposée comme une entreprise de première importance dans tout type de constructions

métalliques. Ce dynamisme nous rend performants et nous permet de rayonner dans toute la Suisse romande. L'engagement dont notre équipe fait preuve pour relever les défis est notre plus grande fierté.

Un avenir placé sous le signe de la vitalité

En cette année 2026, STA fête ses 30 ans. Un âge symbolique, qui correspond bien à l'identité de notre groupe; 30 ans, c'est l'âge de la maturité, sans rien avoir perdu des fougues et de l'enthousiasme de sa jeunesse. C'est l'âge où l'on devient adulte, mais sans rides. L'âge où tout est possible, où les rêves les plus fous peuvent se réaliser, tout en restant responsable et réfléchi. Un âge où l'on peut faire fructifier son expérience pour imaginer des projets inédits. Grâce à l'implication sans faille de nos collaborateurs, les années pourront s'écouler sereinement, mais gageons que STA saura toujours garder la vitalité et l'énergie de ses 30 ans!



Mélanie Mento
Présidente du Conseil d'administration

**«Au fil des années, STA s'est
imposée comme une entreprise
de première importance.»**



Portrait

UNE GOUVERNANCE STABLE

**Société fille de Téléverbier,
STA bénéficie d'une structure
opérationnelle solide
qui lui permet d'évoluer
de manière sereine.**

Aux commandes

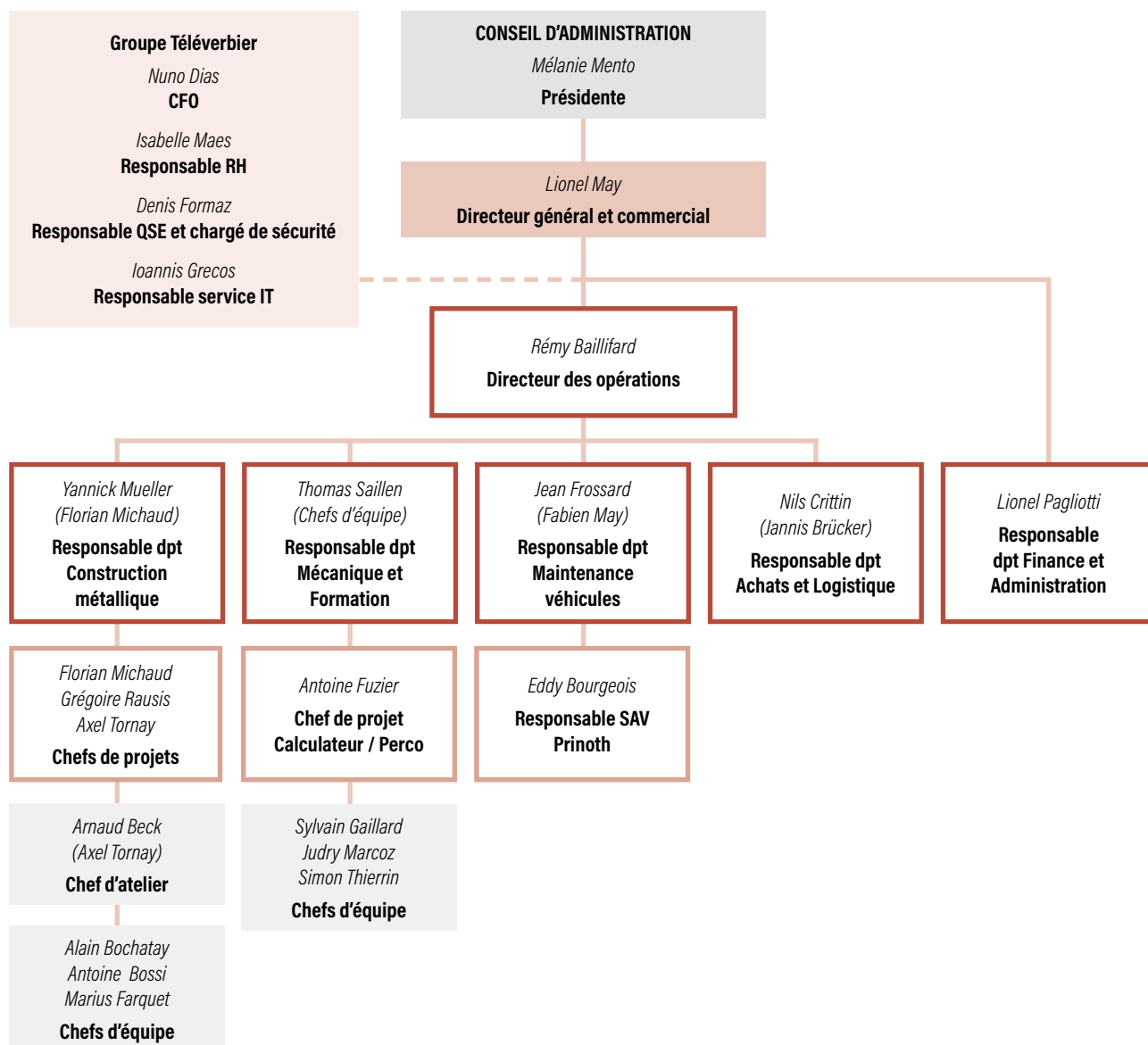
CONSEIL D'ADMINISTRATION ET DIRECTION

Conseil d'administration

Entrée
en fonction

Mélanie Mento	Experte en finance et controlling	Présidente	2015
Michel Buro	Consultant indépendant	Membre	2010
Anton König	Ancien directeur d'Aletsch Arena	Membre	2013
Laurent Vaucher	CEO Téléverbier SA	Adm. délégué	2017

Structure opérationnelle - Organigramme d'entreprise



Chiffres clés

INDICATEURS 2024-2025

NOS SERVICES



1258

Nombre de galets de remontées
mécaniques téléportées révisés



31

Nombre d'engins de damage
révisés dans nos ateliers



1260

prestations délivrées pour
un total de 118 434 heures

81

Nombre de sorties SAV
pour les engins de damage

NOTRE SOCIÉTÉ



100%

de l'énergie électrique consommée
est d'origine hydraulique et
majoritairement valaisanne



Certifications

ISO 9001, 14001, 45001,
Valais excellence et EN 1090

55

collaborateurs
(hors employés temporaires)



Site industriel de

15 000 m²

idéalement situé et raccordé au
réseau ferroviaire

1,5 million

Capital social en CHF

1995

Année de fondation

11

apprentis

9,4 millions

Chiffre d'affaires moyen
sur trois ans en CHF

Focus

PROJETS EMBLÉMATIQUES ET HISTORIQUE

**D'abord spécialisée dans
la construction métallique,
STA est active depuis 1995
dans le service après-vente
des engins de damage,
la fourniture de pièces détachées,
le montage et la maintenance
de remontées mécaniques.**

PROJETS EMBLÉMATIQUES

Une plongée dans les archives
de Téléverbier, à la découverte
des chantiers phares qui ont amené
la création de STA.

Le Funitel est un téléphoré révolutionnaire, monté par les équipes
des Ateliers Saint-Jean et Garaventa en un temps record en 1994.



Plus grand téléphérique de Suisse en 1986, le Jumbo marque un cap important pour le développement du domaine des 4 Vallées.

HISTORIQUE 1995-2025



1985

Téléverbier crée les Ateliers Saint-Jean afin de produire directement l'ensemble des éléments métalliques des installations de transports à câbles, tels que les pylônes, les stations d'arrivée et de départ, etc.

L'activité d'alors se limitait uniquement à la construction métallique. De très grosses structures ont été construites pour Téléverbier, notamment le téléphérique La Chaux-Les Gentianes en 1985 et 1986, le Funitel Les Ruinettes-Les Attelas en 1994 ou encore la télécabine Tortin-Col de Chassoure en 1998.

1995

La société anonyme STA SA est fondée dans le but de commercialiser le savoir-faire acquis au sein de Téléverbier et de le proposer auprès d'autres domaines skiabiles. En plus de la construction métallique, deux départements additionnels voient le jour: la maintenance véhicules, pour l'entretien des engins de damage, et la mécanique, pour les travaux de révision des remontées mécaniques. La halle à Sembrancher est ainsi séparée en trois secteurs d'activité bien distincts qui sont toujours en activité à ce jour.

2001

Démontage soigneux de la patinoire de Champéry et stockage des éléments métalliques en vue d'une réutilisation ultérieure.



2006

Montage de la halle d'une entreprise de charpente à Sembrancher avec les composants de la patinoire de Champéry démontés cinq ans plus tôt.



2006

Montage de la halle d'une cave de la région de Martigny.



2008

Montage du téléphérique de chantier lié au complexe hydraulique Bieudron de la Grande Dixence pour le compte de la société Garaventa AG.



HISTORIQUE 1995-2025



2017

Révision d'une installation à Constantine, en Algérie, dans un but de formation du personnel technique local.



2019

Construction d'un parc solaire sur le lac du barrage des Toules.

2021

Construction des stations de la télécabine dix places Médran-Les Ruinettes.

STA s'est vu confier un mandat d'agrandissement de la gare des Ruinettes dans le cadre de ce projet d'envergure.

Pour la gare existante de Médran, qui a été lourdement transformée, nos équipes ont fabriqué et posé les imposants éléments métalliques nécessaires à l'implantation d'une installation bien plus volumineuse que l'ancienne qui datait de 1984.



2022

Démontage du télésiège à pinces fixes qui datait de 1990 puis montage neuf du télésiège six places à pinces débrayables Moay-La Pasay (Bruson) pour le compte de la société Bartholet Ropeways AG.



2023

Montage à neuf du Télémix La Matze-Thyon 2000 pour le compte de la société Bartholet Ropeways AG.



Témoignages

DES CHANTIERS À TRAVERS LE CONTINENT

Deux pionniers de STA, aujourd'hui
retraités, ouvrent leurs albums
photos et racontent.



Quelques clichés pris par Pierre-Denis Perraudin en 2008, sur le chantier du téléski en Serbie.

Pierre-Denis Perraudin (PDP) et Joseph-Urbain Crettenand (JUC), quel a été le projet le plus mémorable de votre carrière?

PDP: Sans hésiter, l'installation d'un téléski en 2008 en Serbie, à Küstendorf. C'était un projet incroyable. Nous avons tout géré: démontage, transformation des pylônes dans nos ateliers, transport et travaux sur place. Nous avons dû travailler à l'ancienne pour monter les pylônes et tirer le câble, sans hélicoptère, comme dans les années 1960. Nous avons passé deux mois sur place, à travailler tous les jours avec l'équipe locale, même le week-end. J'en ai gardé de nombreux souvenirs. J'y suis même retourné plusieurs fois pour expliquer comment entretenir et réviser les équipements! Et le village est «célèbre», car il a été construit par Emir Kusturica, cinéaste franco-serbe, pour le décor du film «La vie est un miracle».

JUC: Pour ma part, j'ai toujours été fasciné par l'immensité des barrages sur lesquels on est intervenu. Nant de Drance, par exemple, c'était quatorze ans de travaux pour un chantier hydroélectrique hors normes. STA était sur place dès le début pour la prise des mesures, la fabrication et l'ajout des barrières de sécurité, ainsi que d'autres interventions au cœur du mur. Au barrage des Toules, au Grand-Saint-Bernard, nous avons monté des barrières sur le couronnement, installé les sorties et les échelles de secours. Et puis, comment ne pas mentionner les 600 tonnes de ferraille qu'il a fallu pour le Funitel des Attelas sur le domaine skiable de Verbier en 1994!

«Nous avons passé deux mois sur place, à travailler tous les jours.»

Pierre-Denis Perraudin, à propos du chantier en Serbie



STA est intervenu sur le chantier du barrage d'Emosson pour les aspects sécuritaires liés au projet Nant de Drance.

PDP: Oui, le Funitel, c'était quelque chose! Heureusement que nous pouvions compter sur des hélicoptères pour acheminer le matériel!

Justement, quelle évolution technique a le plus transformé votre métier?

JUC: Avant, nous coupions des pièces à la main. Je faisais des croquis et nous passions par le bureau d'ingénieurs pour les plans spécifiques. Maintenant, ces travaux sont réalisés avec des machines, avec une assistance par ordinateur. L'évolution du matériel a aussi facilité le travail au niveau de l'assemblage des pièces métalliques et des soudures. La sécurité, les équipements de protection et les normes de qualité se sont également améliorés.

PDP: Les télésièges et les télécabines sont devenus des moyens de transport à part entière en montagne. On est passé de 700 personnes transportées par heure à plus de 3500 avec certaines installations. Naturellement, les matériaux deviennent en conséquence plus lourds à transporter et la logistique plus complexe. STA s'est dimensionnée en conséquence. L'hélicoptère, mais aussi le camion-grue sont devenus des alliés indispensables, autant pour le transport que pour le montage.

«J'ai toujours été fasciné par l'immensité des barrages sur lesquels on est intervenu.»

Joseph-Urbain Crettenand

PORTRAITS EXPRESS



Pierre-Denis Perraudin (PDP) a été directeur de STA de 2001 à 2005. Après un apprentissage de mécanicien automobile, il rejoint Kummeler+Matter, une société spécialisée dans le montage des lignes à haute tension, puis pose ses valises chez Téléverbier en 1971. D'abord affecté à la fabrication des pylônes, il acquiert au fil des ans et des formations de nouvelles compétences. En 1995, il participe à la construction des Ateliers Saint-Jean à Sembrancher, qui deviendront par la suite STA. Il a œuvré sur une quarantaine d'installations, notamment à Thyon, Nendaz ou encore Arolla. En 2010, il a pris sa retraite.



Joseph-Urbain Crettenand (JUC) a travaillé comme responsable du secteur construction métallique. Il est arrivé chez Téléverbier en 1992, puis a rejoint STA en 1995 lors de la création de la société. À cette époque, l'entreprise cherchait des serruriers pour les activités de construction liées aux charpentes métalliques, aux dameuses et à la mécanique générale. Comme son collègue Pierre-Denis, il a effectué de nombreuses formations continues sur les nouvelles technologies pour se spécialiser. Il a pris sa retraite en 2022.



L'essentiel de l'année

FAITS MARQUANTS

**Plusieurs mandataires
ont accordé leur confiance à STA
pour le montage d'installations
neuves ou la construction
d'ouvrages métalliques
d'envergure.**



Rétrospective

2024-2025

AVRIL

Pose du pont ferroviaire d'Aproz

La réfection du pont ferroviaire d'Aproz, qui dessert une usine, a été sous-traitée à STA.



AOÛT À NOVEMBRE

Montage d'un télésiège 6 places à pinces débrayables

Sur demande de la société Bartholet Ropeways AG, STA a installé un nouveau télésiège 6 places à pinces débrayables qui relie le lac des Vaux au col de Chassoure sur le domaine des 4 Vallées. Nos équipes ont tout d'abord démonté le vieux télésiège à pinces fixes Lac 2 dès le mois d'avril 2025. Une fois les travaux de génie civil terminés vers la fin juillet, nos monteurs ont conduit les travaux d'assemblage et de mise en service du nouveau télésiège jusqu'au début du mois de décembre.





SEPTEMBRE

Rénovation de la gare CFF de Saint-Léonard

STA a été mandatée pour la réfection complète des marquises de la gare de Saint-Léonard. Les travaux se sont déroulés exclusivement de nuit pour des raisons de sécurité.



OCTOBRE

Accès de secours pour le haut val de Bagnes

À la suite des intempéries des étés 2024 et 2025 qui ont durement impacté le val de Bagnes, notre entreprise a conçu les éléments du pont de la Sasse. La pose spectaculaire de la structure métallique a permis de mettre en service une route de secours menant au haut du val de Bagnes.



Nos perspectives

MISER SUR LES TRANSPORTS AU SENS LARGE

Pour réduire sa dépendance à l'enneigement et lisser ses activités sur l'année, STA cible de nouveaux marchés.

«Nous allons travailler pour améliorer la diversification de nos sources de revenus dans les années à venir. C'est un gros défi», relève Lionel May, directeur de STA. «Même si nos secteurs d'activité sont assez équilibrés, nous ne pouvons pas nous permettre de tout miser sur les travaux en lien avec les domaines skiables. Notre département de la construction métallique peut, par exemple, nous permettre d'étendre notre portefeuille de clients et nos prestations dans un tout autre secteur d'activité.

STA œuvre aujourd'hui essentiellement dans les domaines des transports à câble, de la maintenance des engins de damage et des véhicules spéciaux ainsi que celui de la construction métallique. Elle assure aussi le service après-vente officiel des dameuses Prinoth et fournit des consommables pour les remontées mécaniques.

Déployer les prestations sur le Haut-Valais

Ainsi, à l'image d'une bonne partie de sa clientèle, STA dépend encore beaucoup des conditions d'enneigement. Lorsque la neige se fait rare, le travail est moins intense pour STA, qui propose ses services dans toute la Suisse romande et, dans une moindre mesure, à l'international. «Aujourd'hui, nous avons des pics importants en hiver pour les activités de dépannage des engins de damage, et en été pour la maintenance des remontées mécaniques. Nous aimerions lisser notre engagement sur toute l'année. Cela dit, nous observons une belle progression de fréquentation des remontées mécaniques l'été. De même, les transports à câble se développent bien dans les milieux urbains, ainsi qu'entre la plaine et la montagne, notamment en Valais. C'est réjouissant pour le futur.»





STA tient aussi à valoriser son savoir-faire unique et à développer de nouveaux marchés. Lionel May aimerait bien ouvrir ses compétences sur le secteur du Haut-Valais. «Dans le milieu alpin, nous savons réaliser des projets que peu de prestataires peuvent proposer, comme de grandes révisions de remontées mécaniques. C'est très spécifique et assez unique.»

Projets de digitalisation et packs de services

Outre les projets de diversification et d'extension géographique des activités, ou d'optimisation de son outil de production, STA doit également se tourner vers la digitalisation d'une partie de ses services.

Lionel May pense notamment aux activités de SAV sur les engins de damage pour lesquels les outils d'intelligence artificielle (IA)

ont leur rôle à jouer. «Nous disposons en effet d'énormes connaissances internes ainsi que d'une importante base de données, liée à toutes nos interventions sur les dameuses ces dernières années. Une fois toutes ces informations compilées, l'IA est en mesure de fournir des indications très pertinentes pour assister le mécanicien lors de pannes par exemple. Les résultats des tests effectués ces derniers mois sont en tous cas très prometteurs et devraient nous permettre de proposer des solutions de dépannage à distance efficaces pour nos clients dans un futur très proche.»

Reste que l'outil n'est rien sans les employés qualifiés: «Nous allons continuer de mettre de l'énergie dans la formation des jeunes, qui sont les professionnels de demain qu'aucune intelligence artificielle ne saura remplacer.»

«Nous allons continuer de mettre de l'énergie dans la formation des jeunes, qui sont les professionnels de demain qu'aucune intelligence artificielle ne saura remplacer.»

Lionel May, directeur

Ressources humaines

2024 / 2025

Nos chaleureux remerciements
aux 76 collaborateurs, sans qui
rien de tout cela n'aurait été possible !



Axel ABBET | Elio ALVIAREZ BARRERA | Benjamin ANÇAY | Camille ANDRIEU | Raphaël ANSERMET | Rémy BAILLIFARD
Thomas BAUDOIN | Arnaud BECK | Maryvonne BESSON | Alain BOCHATAY | Dylan BONNARD | Antoine BOSSI
Eddy BOURGEOIS | Pierre Olivier BOURGET | Cyrille BRUCHEZ | Perrine BRUCHEZ | Jannis BRÜCKER | Sophie CARRARD
Julien CHRISTEN | Didier COLOMBIN | Séverine COMBY | Louis CORTHAY | Gilles COTTET | Nils CRITTI
Rachel DE PINHO LOPES | Christophe DEBONS | Mikael DERIVAZ | Grégoire DONDAINAZ | Hugo DOS SANTOS
Catherine DUNAND CLAIVOZ | Bruno FARQUET | Marius FARQUET | Martin FELLAY | Melvin FOURNIER | Jean FROSSARD
Antoine FUZIER | Sarah GABIOUD | Nathanaël GABIOUD | Sylvain GAILLARD | Sofia GIOVANOLA | Antoine GOLTZ
Flavian GUICHARD | Arnaud HIROZ | Gianluca LUCCINI | Enrico MANCA | Judry MARCOZ
José Antonio MARTINEZ MARCO | Michaël MAUER | Lionel MAY | Fabien MAY | Candide MAYE | Florian MICHAUD
Thomas MICHELOUD | Adrien MIRANDA | Benoît MOULIN | Yannick MUELLER | Hugo OLIVIER | Lionel PAGLIOTTI
Sylvain PIGNAT | Benjamin QUINODOZ | Matthias RABOUD | Grégoire RAUSIS | Quentin RAUSIS
Luis Carlos RIBEIRO DE FREITAS | Bruno Miguel RIBEIRO LOPES | Luc ROSERENS | Thomas SAILLEN | Julien SARRASIN
Jonas SUSSET | Simon THIERRIN | Axel TORNAY | Tom VAN DER LEE | Denis VERRAZ | Dorian VOISIN
Claude VOUTAZ | Axel WILLA

Impressum

Édition : STA

Rédaction : STA, Le fin mot Communication, Martigny

Conception : Le fin mot Communication, Martigny

Crédits photos : STA

Impression : Imprimerie du Bourg, Martigny

Tirage : 50 exemplaires



STA SA
Route du Grand-St-Bernard 8
CH-1933 Sembrancher

T +41 27 780 11 80
info@stasa.ch
www.stasa.ch

